

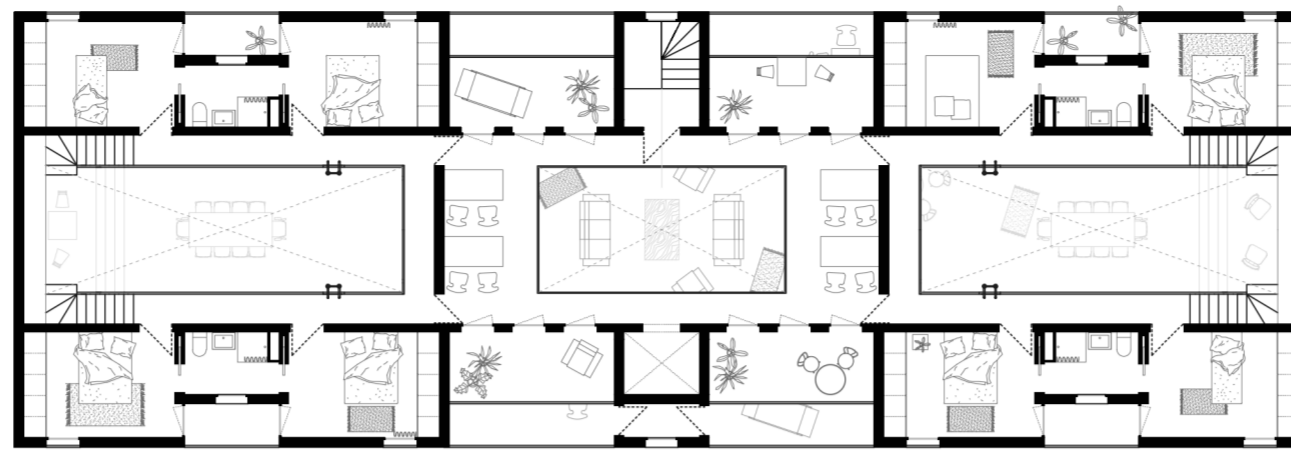
-HABITER ENSEMBLE-

L'espace de l'habitat est doté d'une multitude de sens et de valeurs symboliques. Il est le lieu du physique et psychique, du corps et de l'esprit, de la réalité et du rêve, du présent et du passé, du soi et de l'autre, de l'introspection comme de la représentation. Un lieu de l'être et de l'humanité, dans toute son essence, qu'il convient constamment de remettre en question.

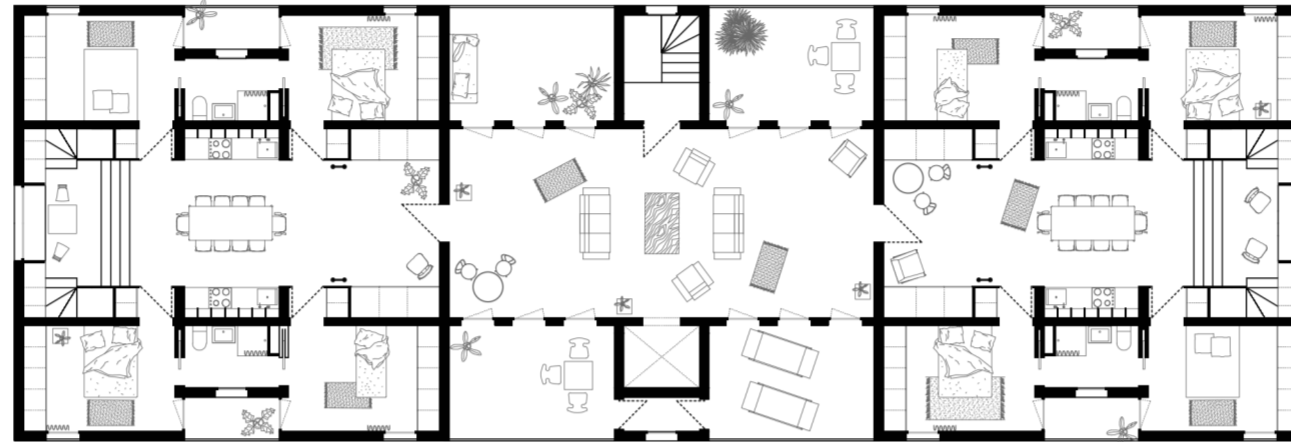
L'évolution sociétale et des mœurs révèlent certaines inadéquations entre une offre actuelle de logements, considérés trop souvent uniquement comme produits financiers et une demande vers une nouvelle manière d'habiter en concordance avec un certain mode de vie. L'habitat collectif sous l'hégémonie de l'étalon roi du mètre carré au dépend de sa valeur qualitative spatiale (à considérer en mètre cube) est actuellement caractérisé par la juxtaposition de typologies diverses (avec très peu d'interactions). En réponse alternative, un habitat basé sur les valeurs de partage et de rencontre, inspiré du modèle de la collocation, ou l'on peut imaginer des temps de résidences variés, a constitué les fondements de ce projet, pour redonner du sens à l'espace habité.

L'espace est alors hiérarchisé, depuis l'espace public vers l'espace le plus intime (de la nuit), il est fait d'une multitude de seuils partagés avec plus ou moins d'habitants. Le Rez-de-chaussée est dégagé et conserve des propriétés et valeurs d'espace public, il pourra également accueillir des commerces ou services accessibles à tous. Le dernier niveau, extérieur semi couvert est commun à l'ensemble des habitants de « l'immeuble » sur lequel se trouve potagers collectifs, petits équipements sportifs et de détente. Les logements s'organisent ensuite tous les deux niveaux autour d'un séjour (espace de vie) et mezzanines de co-working ainsi que de larges espaces extérieurs partagés (des espaces communs à 16 habitants). De part et d'autres ces lieux communautaires, 8 habitants se partagent cuisines et salle à manger. Les salles d'eau ainsi qu'un balcon sont communs à 2 habitants. La chambre constitue l'espace le plus intime, réservée à l'échelle de l'individu. L'objectif étant de rajouter des strates d'espaces partagés entre la sphère publique et la sphère de l'intime, des interstices propices au développement d'une vie collective.

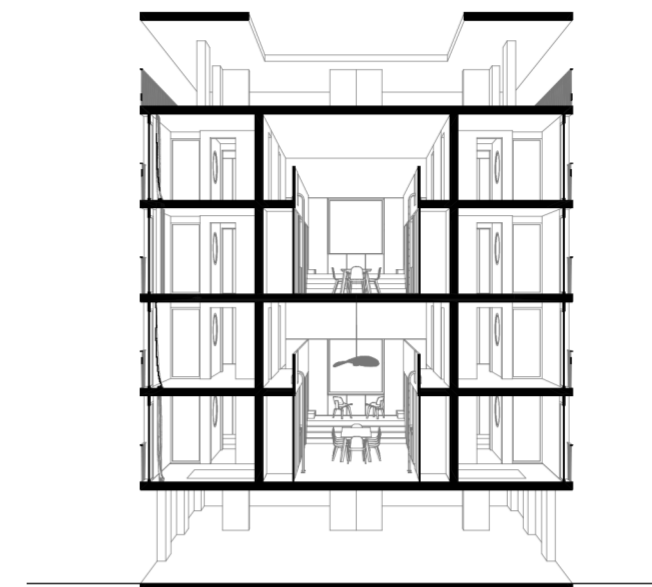
L 2 1 4



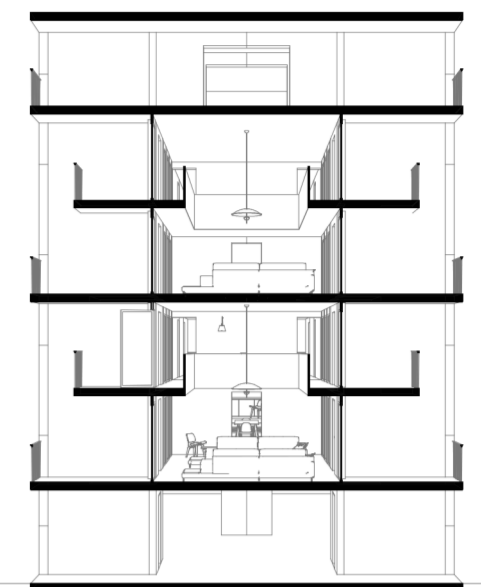
Plan étage courant, niveau haut d'habitat partagé
[échelle 1/200]



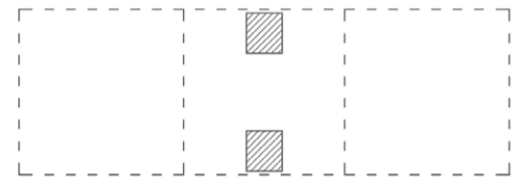
Plan étage courant, niveau bas d'habitat partagé
[échelle 1/200]



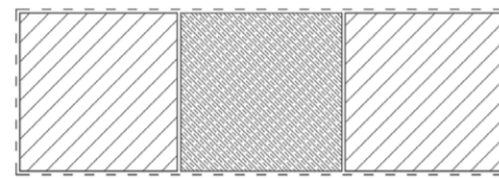
Coupe transversale sur les chambres privées et sur les espaces partagés à 8 habitants
[échelle 1/200]



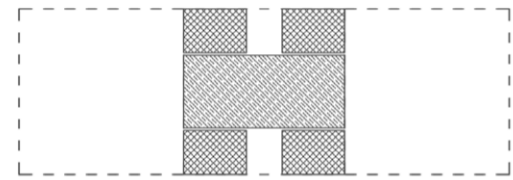
Coupe transversale sur les espaces partagés à 16 habitants
[échelle 1/200]



1. Circulation verticale [32 habitants]



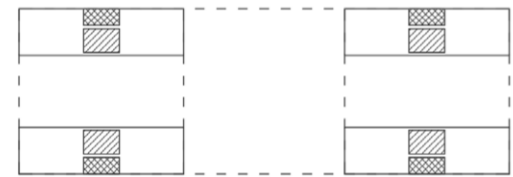
2. Espace collectif sur deux niveaux [16 habitants]



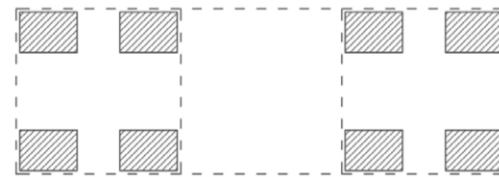
3. Séjour + mezzanine + espaces extérieurs partagés [16 habitants]



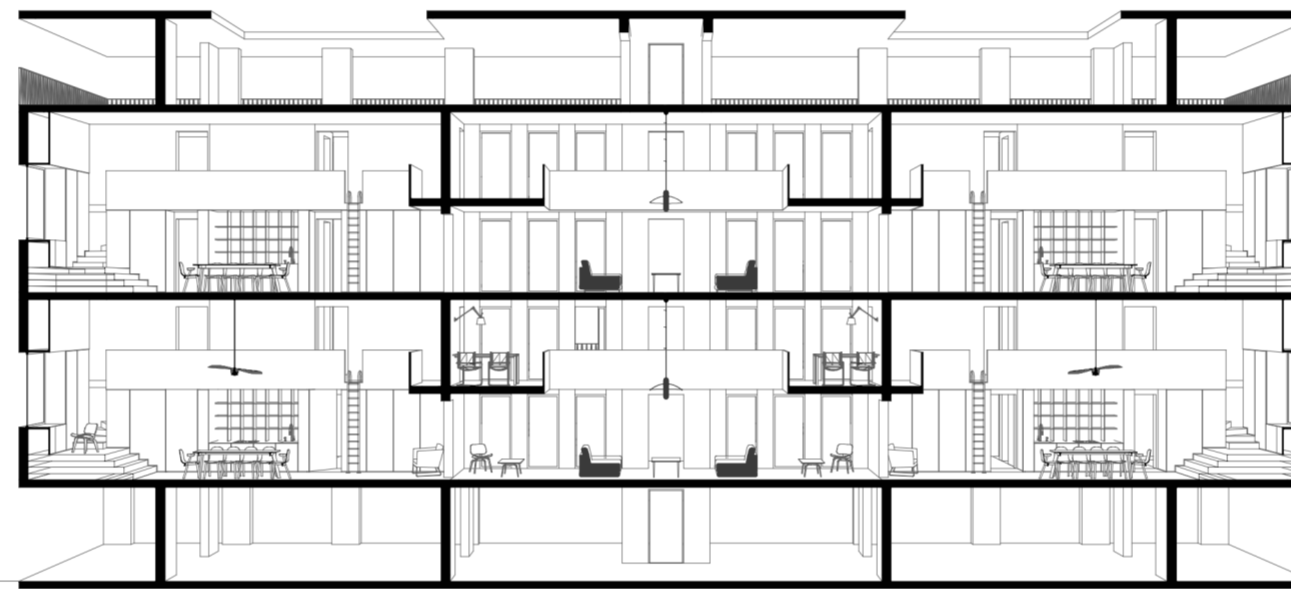
4. Cuisines et salles à manger collectives [8 habitants]



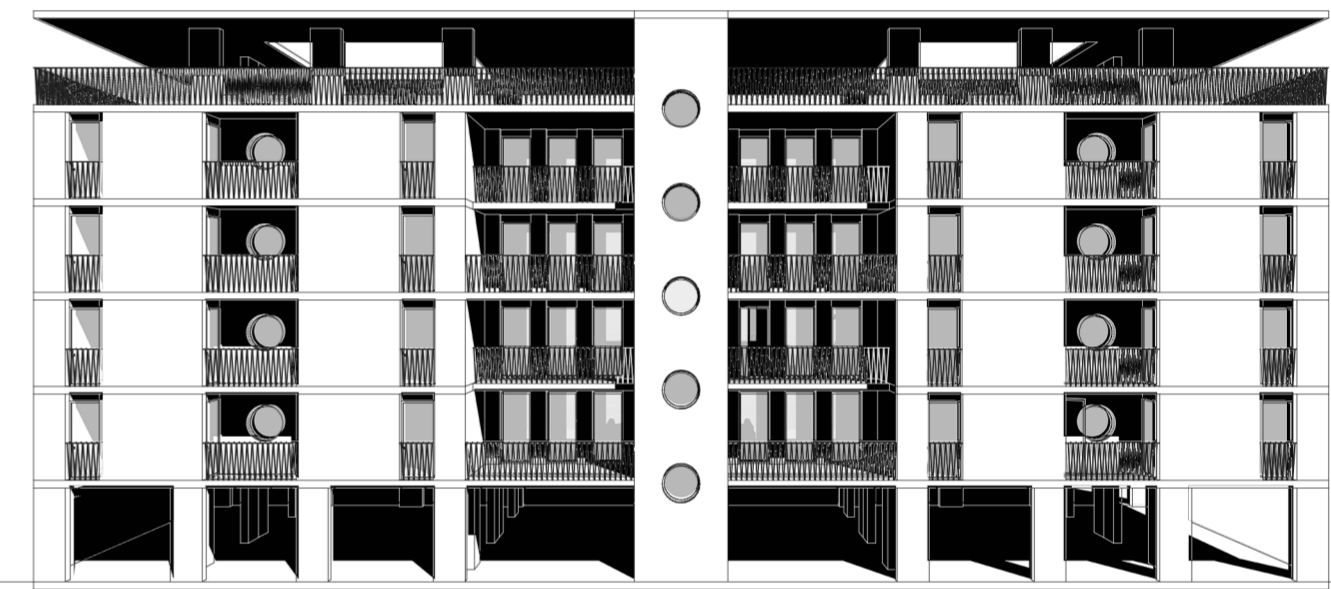
5. Salle d'eau et balcon partagés [2 habitants]



6. Chambres individuelles [1 habitant]



Coupe longitudinale
[échelle 1/200]



Façade
[échelle 1/200]



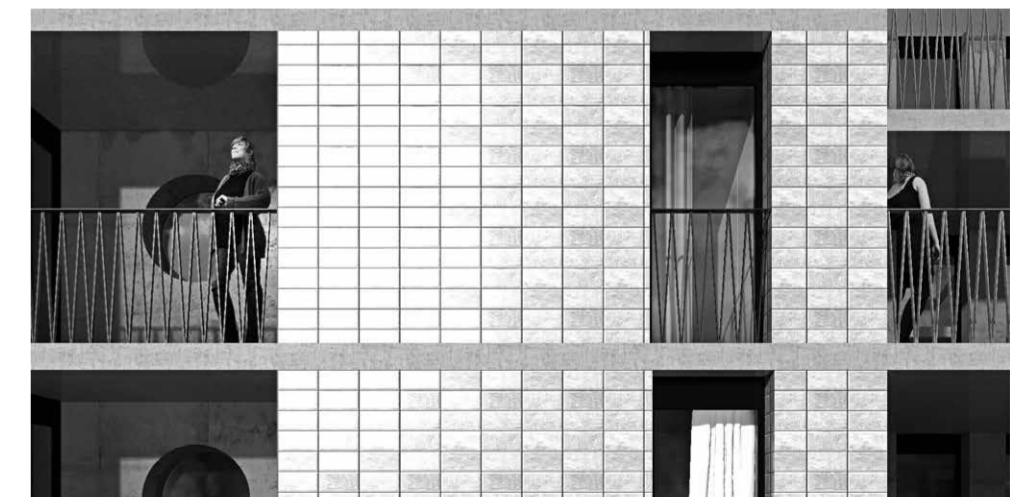
Espace de vie collective [16 habitants]



Espace collectif, cuisine et salle à manger [8 habitants]



Espace intime, salle d'eau et balcon partagé [2 habitants]



Mezzanine co-working [16 habitants]



Espace collectif, cuisine et salle à manger [8 habitants]



Espace intime, chambre [1 habitant]

