

Les Bassins habités

Les Bassins habités, un nouveau quartier de vie prend place sur le site de l'ancienne Usine des Eaux d'Ivry-sur-Seine. Ce vaste site à proximité directe des berges de Seine, se situe au cœur de la métropole du Grand Paris. Ce contexte urbain dense, en zone inondable, semble idéal pour se confronter à des questions urbaines et sociétales contemporaines liées aux usages et aux mutations de la société. Il est question ici de créer un lieu de vie unique où habitants des lieux, d'Ivry-sur-Seine et du Grand Paris sont amenés à se rencontrer, à partager des lieux de vie, à travailler, à habiter, à vivre avec un rapport particulier à l'Eau.

L'implantation des bâtis conserve la trame existante formée par les anciens bassins de filtration de l'usine. Réunis autour d'un espace public, des îlots composés de plusieurs strates se forment. Un RDC bas, sur pilotis et orienté pour permettre l'écoulement des eaux, réunit ateliers et bureaux, commerces de proximité, restaurants, cafés, espaces publics dans les bassins et les accès principaux aux logements. Un RDC haut intermédiaire accueille des toitures végétalisées et les accès aux bâtiments de logements le surplombant. La création d'un deuxième niveau de circulation relie les différents bâtiments et accès et permet le maintien d'une circulation hors eaux en cas de crue. La strate haute réunit les espaces d'habitation. Ils sont implantés de façon à offrir des vues longues sur l'eau et des porosités dans l'ensemble du site. Les hauteurs de la strate haute (6 à 15 mètres) varient de sorte à favoriser l'apport de lumière et les vues vers les cœurs d'îlots.

La conception est guidée par une réflexion autour des usages, afin de produire des atmosphères et des particularités spécifiques et adaptables à chaque situation, besoin et temporalité. Un système structurel mixte bois-béton, en partie préfabriqué, permet une rapidité de construction et une liberté d'aménagement offrant diverses typologies de logements.

Nous proposons en particulier une typologie, appelée communément « coliving », qui s'inscrit dans une évolution des modes d'habiter et répond aux attentes d'une génération mobile, connectée et flexible du Grand Paris. Cette génération étant souvent confrontée à la difficulté du marché locatif, marqué par une offre restreinte, un manque de flexibilité, un coût élevé et une demande de garantie démesurée, les logements proposés cherchent à faciliter le système de location, pour des durées variables, d'une cellule d'habitation privative simple ou double disposant d'un mobilier spécifique en fonction des usagers, et ce, tout en profitant des services quotidiens proposés. Ces services sont mis en commun dans des espaces collectifs à chaque étage (façades usages et espaces de vie) et au dernier niveau où se trouve des espaces fermés et une grande terrasse qu'il est possible de privativer. Les services sont divers : cours de sport, workshops, cuisine équipée, potager, travail, laverie, espace événementiel, atelier, salle de réunion, chambre d'ami à réserver... Les espaces communs deviennent finalement des lieux de vie avec une qualité d'usage particulière. Communauté, échanges, cohabitation, flexibilité, partage, travail, vie domestique et bien-être sont mêlés.



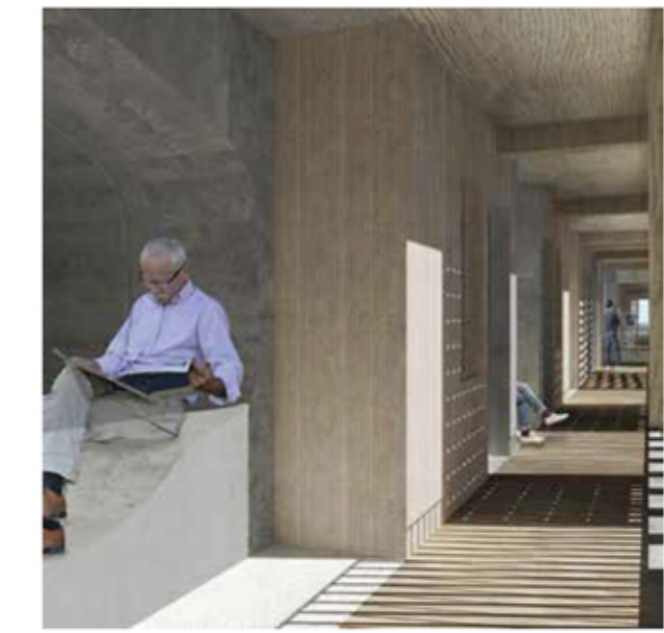
Descendre sur la toiture végétalisée, entretenir les herbes aromatiques du potager commun en gardant un œil sur Lola qui profite de la balançoire



Privatiser la terrasse afin d'organiser une soirée pour l'anniversaire de Robin, retrouver Lorenzo et Baptiste, et discuter du dernier film de Wes Anderson un verre de rosé à la main



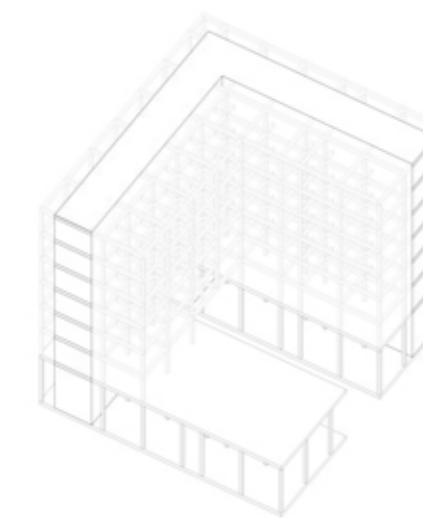
Arriver à Paris pour un nouvel emploi, emménager dans la résidence des Bassins habités, rencontrer Pierre et discuter de la programmation musicale des Halles tout en cuisinant un boeuf bourguignon pour les collègues



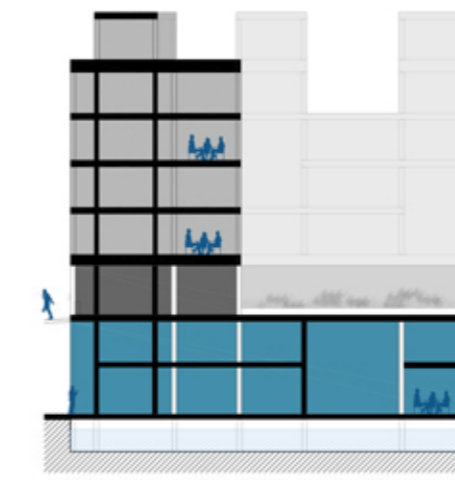
Se lever un dimanche matin, ranger sa cellule d'habitation privée, décider de se rendre à la laverie commune, lancer une machine et patienter le long de la course en lisant un livre



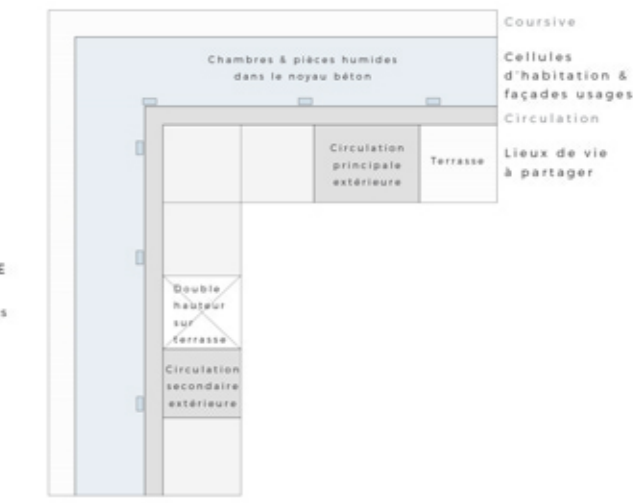
IMPLANTATION D'UN ÎLOT
DOUBLE NIVEAU DE REZ-DE-CHAUSSEE RELIÉS PAR UNE PASSERELLE
CRÉATION D'UN COEUR D'ÎLOT FAVORISANT LES VUES LONGUES



PRINCIPE STRUCTUREL
STRUCTURE MIXTE PRÉFABRIQUÉE
POTEAUX-DALLES BÉTON POUR LES SOCLÉS
NOYAU BÉTON & POTEAUX-POUTRES BOIS



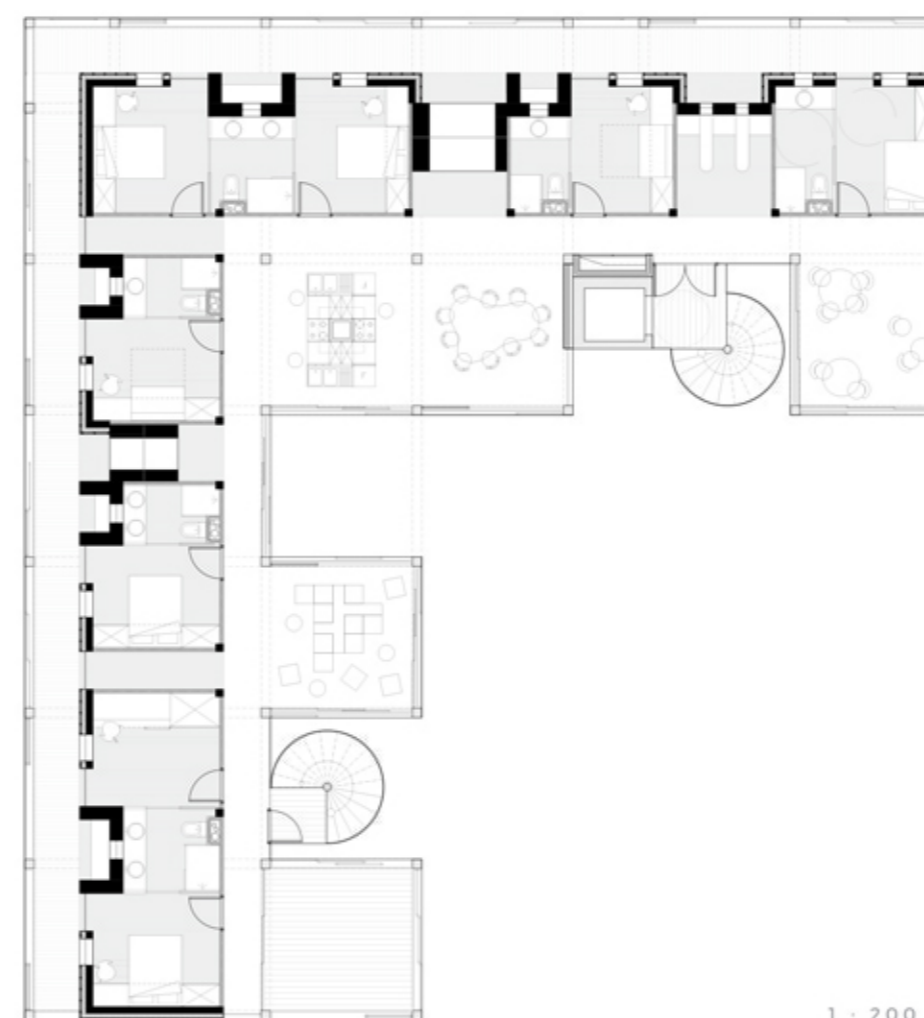
STRATIFICATION PROGRAMMATIQUE
UNE DIVISION EN STRATE RÉPONDANT AUX DIFFÉRENTES ATTENTES & PROBLÉMATIQUES DU SITE



ORGANISATION DES ESPACES & USAGES



Déambuler aux bords des bassins, apercevoir Nicolas et Claire prendre l'apéro sur la terrasse du troisième et les rejoindre en empruntant la passerelle



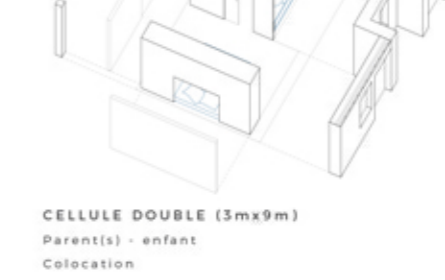
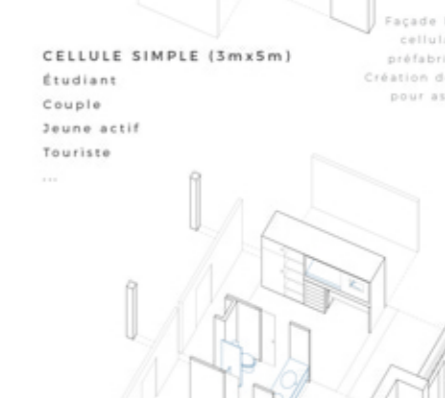
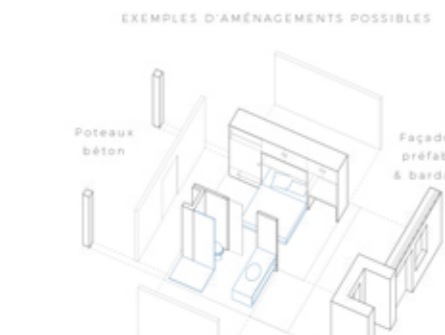
PLAN D'ÉTAGE TYPE
TYPOLOGIE D'HABITAT PARTAGÉ
CELLULES D'HABITATION PRIVATIVES & ESPACES DE VIE ET D'USAGES COMMUNS



UN PRINCIPE MODULABLE

LA TYPOLOGIE DE L'HABITAT PARTAGÉ GÉNÈRE UNE MODULARITÉ DU PLAN. LA DISPOSITION VARIABLE DES CELLULES D'HABITATION AINSI QUE L'ORGANISATION DES ESPACES PARTAGÉS ET EXTÉRIEURS DIFFÉRENT À CHAQUE ÉTAGE.

LES PRINCIPES STRUCTURELS ET D'ORGANISATION DES ESPACES PERMETTENT UNE ADAPTATION DU BÂTIMENT À UNE TYPOLOGIE D'HABITAT DITE «CLASSIQUE». LA CRÉATION D'APPARTEMENTS EST RÉALISÉE PAR UN CLOISONNEMENT ENTRE CELLULES D'HABITATION



CELLULES D'HABITATION
CELLULES SIMPLES OU DOUBLES
AMÉNAGEMENT ADAPTÉ AUX USAGERS



FAÇADES USAGES
CRÉATION DE SERVICES & D'USAGES DANS LES ESPACES INTERSTITIELS