

# NOUVELLE VAGUE SUR LA FERME LORRAINE

identifiant de l'équipe

**L 1 8 5**

**Instaurer une nouvelle dynamique de village par la transformation de fermes lorraines en logements collectifs.**

La maison de polyculture-élevage est l'habitat traditionnel lorrain du 16e au 20e siècle. Elle se repose sur une logique constructive simple composée de travées de 4 à 5 mètres de largeur, pour 15 à 20 mètres de longueur. Généralement au nombre de trois, elles répondent à différentes fonctions : la première est destinée à l'habitation et est agrémentée d'une flamande pour éclairer la cuisine au cœur du logement, la deuxième travée est réservée à l'agriculture et au stockage, et la troisième abrite les animaux d'élevage. Une autre composante majeure de cette architecture est la présence d'un usoir reliant la rue au bâtiment. Cet espace extérieur constituait une zone de travail et de stockage collectif ainsi qu'un lieu de rencontre.

Le projet trouve sa genèse dans ces centres de village-rue, autrefois animés mais qui aujourd'hui se désertifient peu à peu. Les maisons lorraines sont vastes avec une emprise au sol moyenne de 300 m<sup>2</sup>, mais peinent à être habitées et ont hérité d'espaces agricoles aujourd'hui inutilisés. Elles disposent donc de surfaces importantes mais trop peu optimisées. La réhabilitation de cette architecture vernaculaire en logements collectifs trouve alors tout son sens pour de tels villages puisque l'on utilise un espace déjà construit, disponible, et déjà desservi par les réseaux et les infrastructures.

Un travail sur la lumière semblait important, car du fait de leur grande profondeur les fermes lorraines sont particulièrement sombres. Ainsi en reprenant l'idée de la flamande, le bâtiment revisité se pare de nombreux patios qui viennent l'éclairer en son sein. Ces derniers sont les acteurs d'une architecture rennaisante et lumineuse, participant à la richesse des espaces avec leurs jeux de transparence. Le plan demeure efficace puisqu'il propose des espaces agréables et généreux, et répond à l'ensemble des réglementations PMR.

L'usoir est également remis à l'honneur, car il permet de doter la façade sur rue d'une véritable seconde peau servant à la fois de distribution pour chaque appartement, de carport pour les véhicules mais aussi de lieu de rencontre entre habitants. Sa structure légère rapportée en poteau-poutre bois emploie un matériau local, recouvert d'un parement en polycarbonate translucide qui affiche un visage contemporain en laissant transparaître les façades anciennes.

Un autre espace de vie privilégié est le toit. Dépourvu de sa couverture à deux pans mais conservant une échelle similaire à l'existant, il accueille des terrasses communes, surélevées telles des belvédères vers le paysage, mais aussi des locaux collectifs profitant à l'ensemble du village (serre-potager, cabinet médical pluridisciplinaire, remise pour le jardinage, salon de discussion etc.).

Les villages lorrains ont la spécificité d'être des villages-rues. Le système proposé pourrait se répéter sur des longueurs variables et ainsi redonner vie aux coeurs de village. Le plan demeure très adaptable permettrait d'accueillir des primo-accédants cherchant à s'installer à proximité des grandes villes, des familles en quête de tranquillité, des retraités, ou encore des résidences semi collectives pour seniors autonomes.



**PERSPECTIVE DEPUIS LA RUE** - L'espace de l'usoir retrouve une utilité par le dessin d'une façade contemporaine : coursives, carports et double peau.



**TERRASSES EN FACADE ARRIERE** - Ouverture sur le paysage



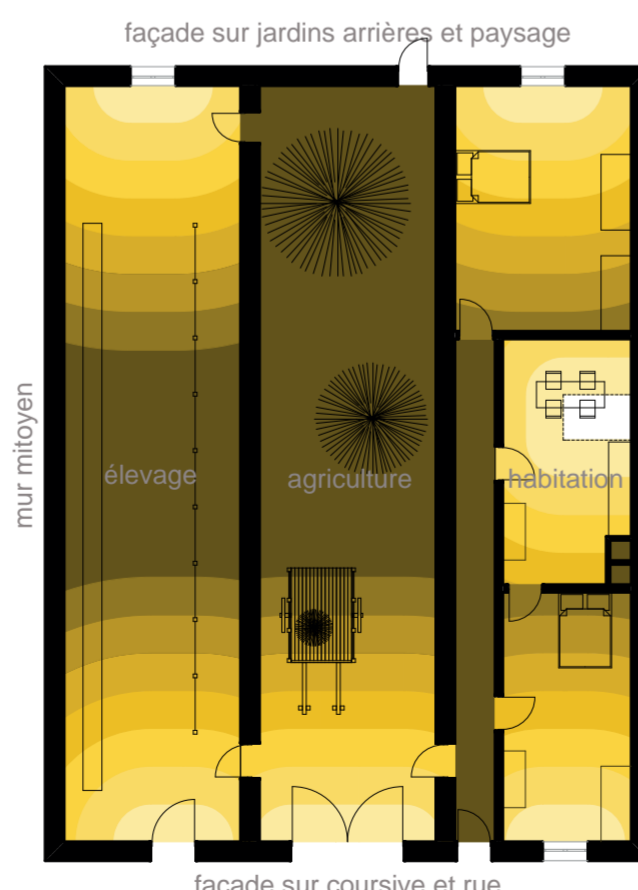
**VUE D'ENSEMBLE** - Échelle du projet adaptée aux volumes existants



**EXEMPLE D'IMPLANTATION POTENTIELLE** - Sommervillers 54110



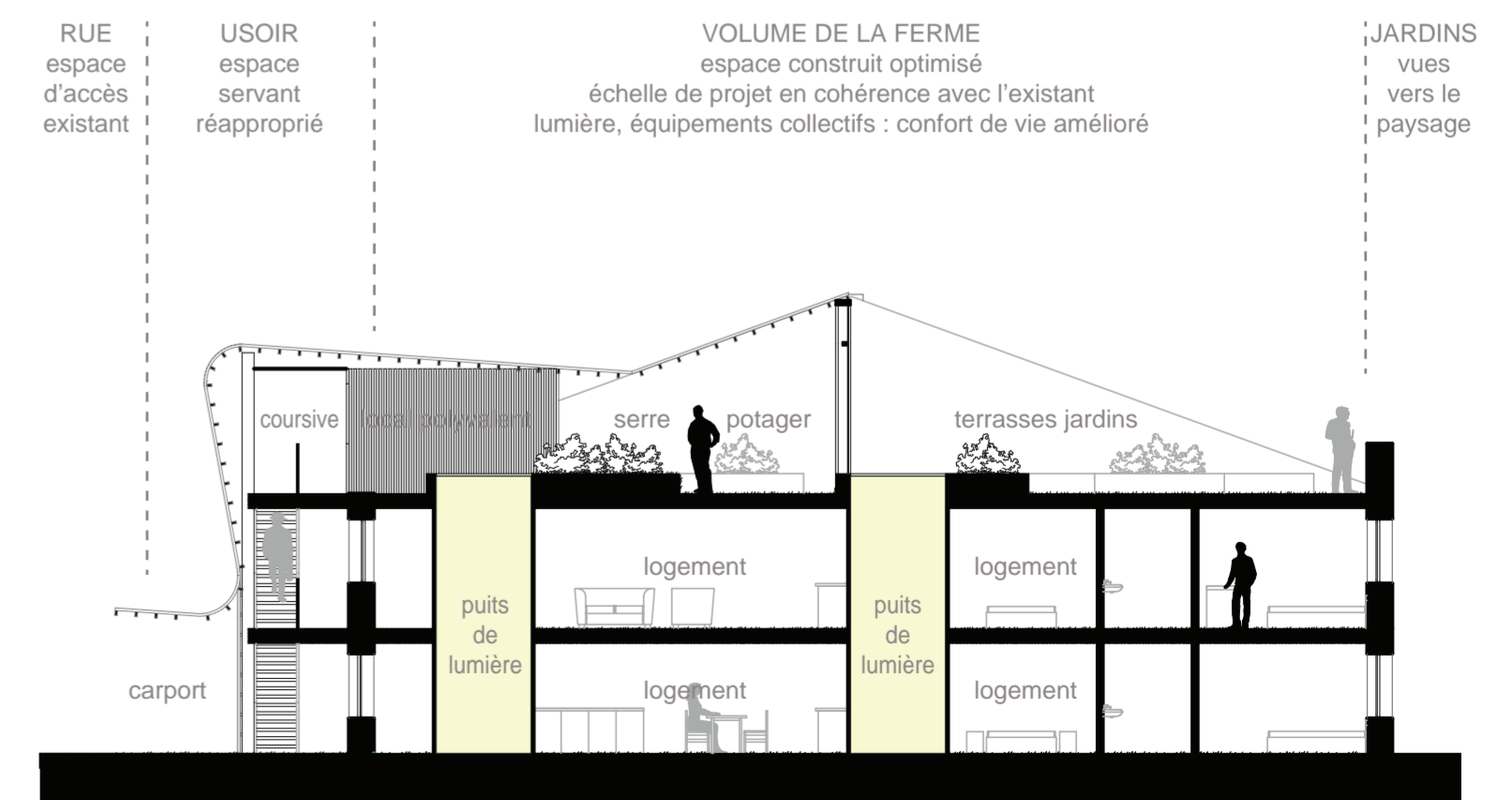
**PHOTO ANCIENNE** - Village-rue au XXe siècle : espace dit de l'usoir et front de fermes



**PLAN TYPE EXISTANT** - Ferme non rénovée  
Espaces non aménagés, aux usages obsolètes



**PLAN TYPE PROJET** - Optimisation de l'espace disponible  
Travail sur la lumière et sur la distribution en longueur



**COUPE PROJET** - Interconnexions d'espaces privés et communs encourageant les rencontres et les échanges entre habitants, à l'image de la vie de village. Travail sur la lumière et les perspectives intérieures et extérieures.