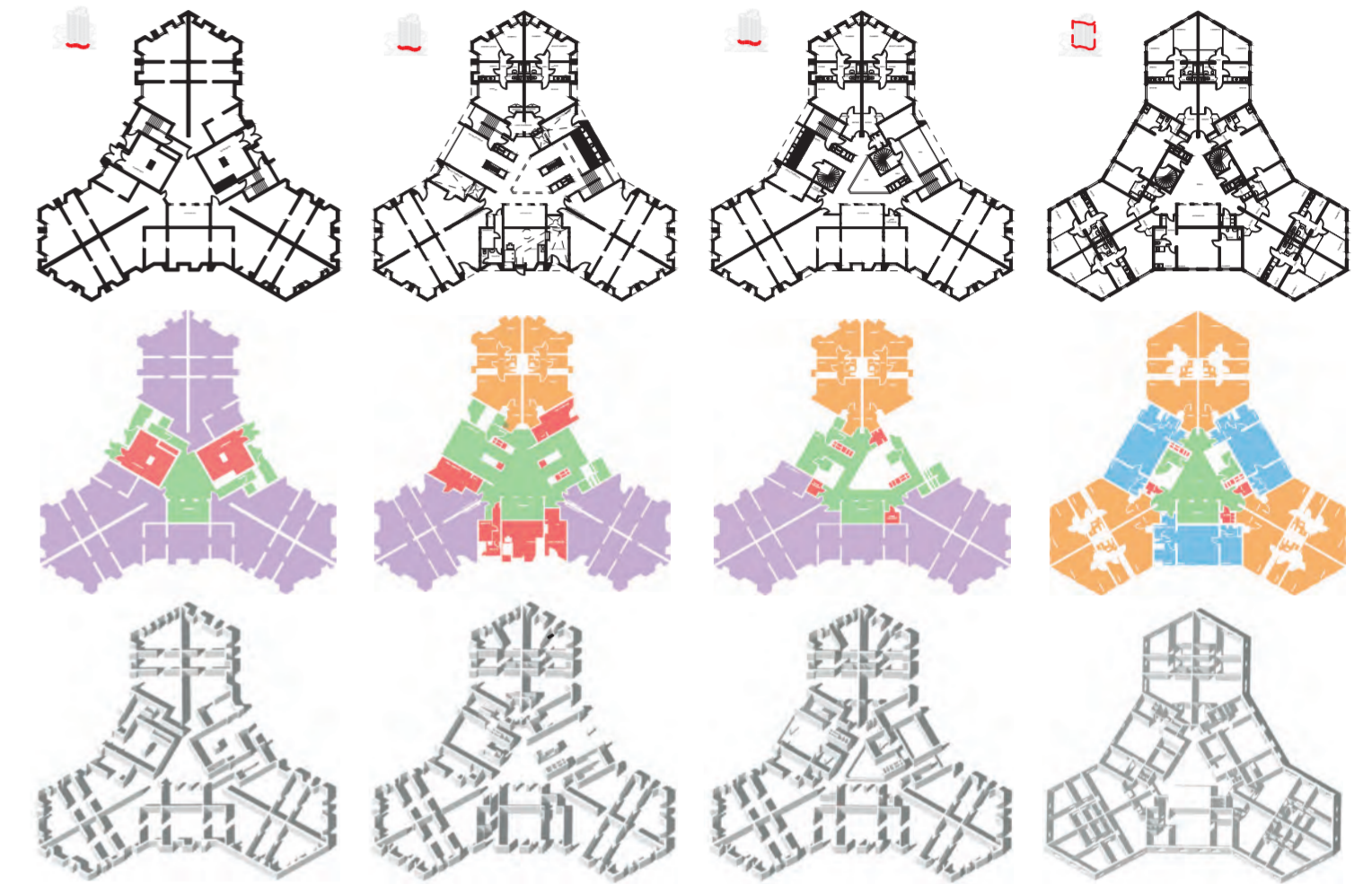
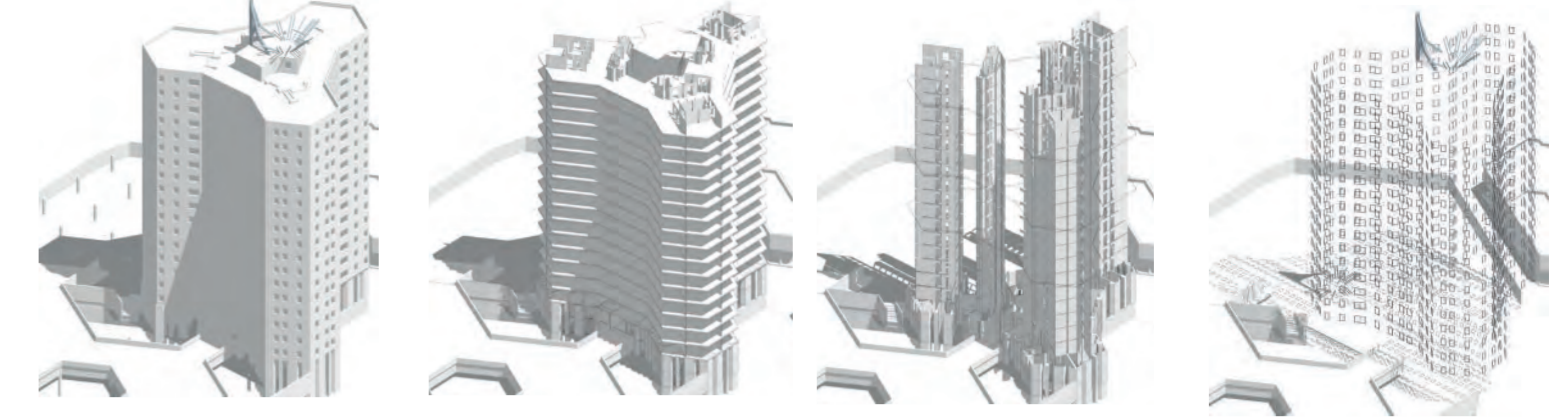


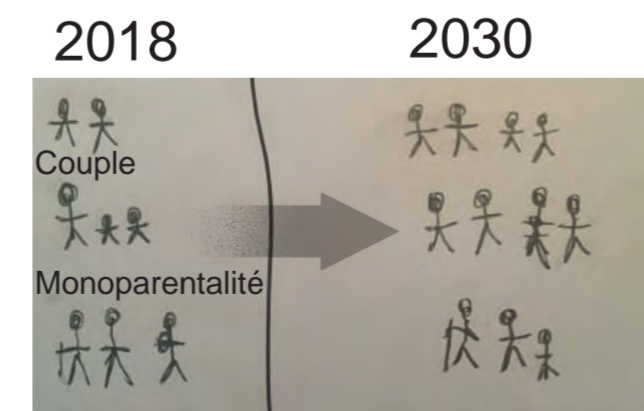
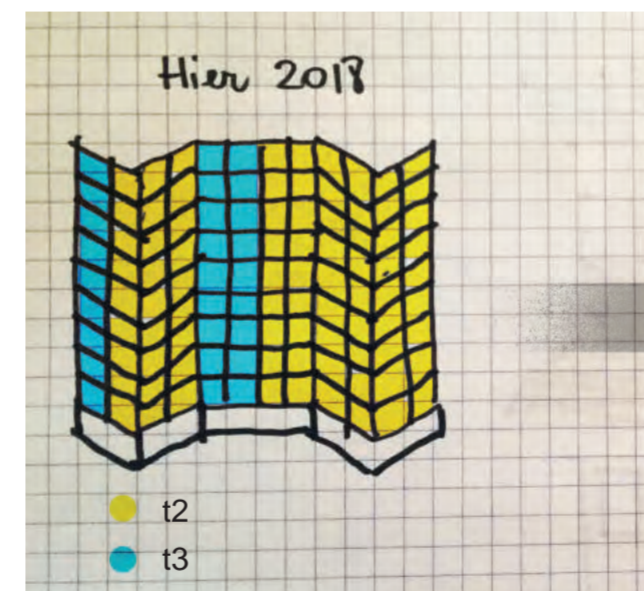
LE CONTEXTE



L'IDEE



Ce projet soulève des problématiques actuelles s'inscrivant dans un contexte marqué et marquant. Faisant le choix d'aborder la thématique de la Tour et de la place publique au sein d'un grand ensemble Rémois des années 70 construit par Michel Marot Grand Prix de Rome, classé au niveau régional et pris en compte dans le nouveau programme de renouvellement urbain, et dans le contrat de ville de Reims 2015-2020. En ce basant sur un protocole de préfiguration signé en Décembre 2016, conjointement par Patrick Kanner, le Maire de Reims Arnaud Robinet, et le bailleur Plurial Novilia. Dans sa domanialité, une partie de la place publique appartient à la ville de Reims (Politique de la Ville et de l'Habitat), alors que la tour appartient au bailleur Plurial Novilia, l'église quant à elle est détenue par une paroisse. On assiste donc à un statut de compétences différenciées privé / public qui s'entrecroisent dans le foncier. La réhabilitation de la Tour des Argonautes s'appuie sur une décision forte, celui de créer, avec ses habitants, le tissu associatif, la politique de la ville et de l'habitat à Reims et le bailleur, des logements évolutifs les plus variés possibles. Le réaménagement de la place et la Tour s'appuie donc sur le concept d'une scène ouverte évolutive. Évolution des modes de vie, enjeux environnementaux : nos logements devront s'adapter, partant du principe que la famille et le logement évoluent. Monoparentalité, recombinaison familiale, agrandissement de l'habitat familiale, séparations, recombinaisons, mobilité accrue, fragilité financière... Les habitants auront besoin de logements plus petits (familles monoparentales) ou qui puissent s'adapter à des familles plus flexibles (logements modulaires évolutifs). Les pratiques solidaires (familiales ou pas) se généraliseront pour faire face aux difficultés. Ce à quoi plusieurs ateliers pédagogiques ont été mis en place durant ce projet. En effet, je me suis rendu compte que les enfants peuvent progressivement brider leur créativité naturelle quand la situation et le contexte ne favorisent pas une confiance en eux assez solide. En tant qu'architecte, j'ai contacté puis intégré une association bien implantée dans le quartier des Châtillons. Ensemble, nous avons à coeur de créer une éducation nouvelle liée au logement où la seule limite est la créativité, grâce au fait de différencier le contenu et la stratégie d'apprentissage au sein du quartier des Châtillons à Reims. Ainsi, nous avons pu explorer le point le plus haut de la ville de Reims, la tour des Argonautes, au coeur du quartier, qui a offert à ces enfants une vision panoramique de l'espace urbain et son mode d'habiter. Grâce à cette mise à distance avec un objet proche, nous avons débuté l'exploration des habitats : de mille manières différentes, en fonction des questions des enfants, cet observatoire donne à voir la ville habitée non plus comme un indéchiffrable enchevêtrement de voies et de constructions mais comme un système organisé que l'on peut comprendre et sur lequel on peut agir. Il n'est question que d'apprendre à « lire le logement collectif ». En fin de compte, l'idée n'est pas de transformer les habitants, étudiants et curieux en experts mais de leur donner les outils nécessaires et les moyens d'expressions à la formulation des questions et des histoires qui les concernent, afin de pouvoir revendiquer et agir sur leurs vies citoyennes.



Colocation Personnes âgées & jeune actif

